

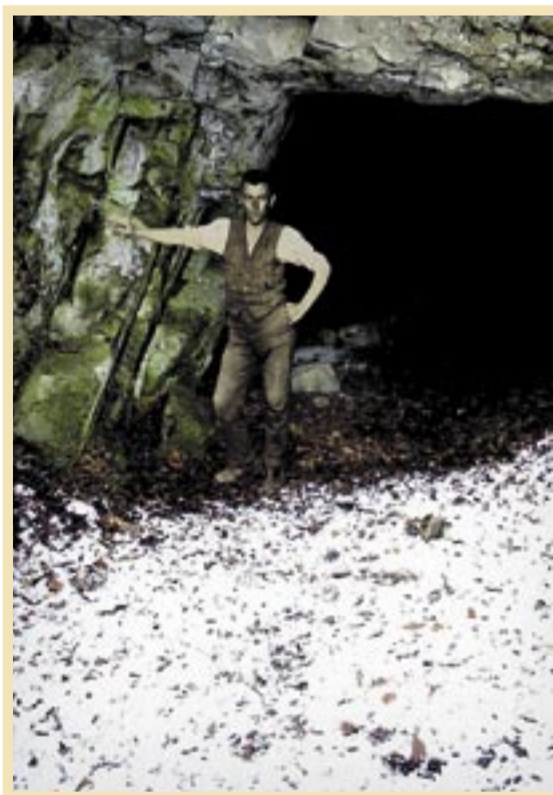
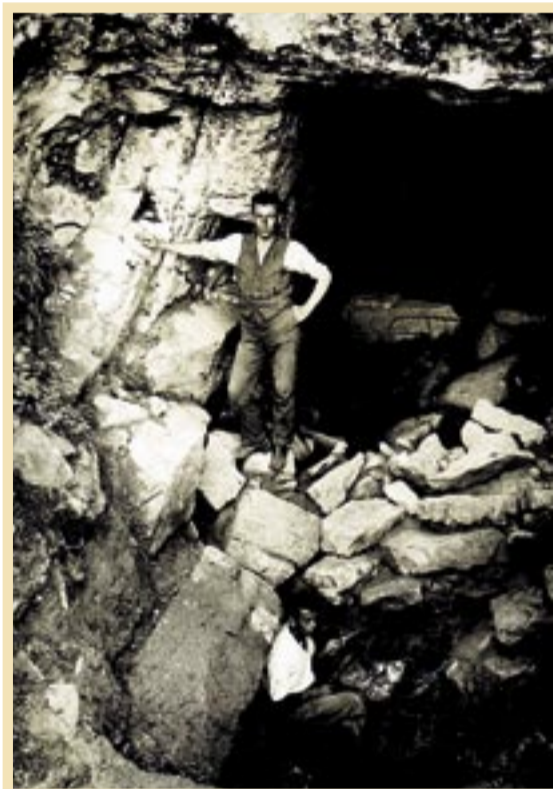


Geologická naučná stezka



západní částí Českého krasu Koda

Jeskyně Koda v roce 1923 v době archeologických výzkumů



Jeskyně Koda v současnosti



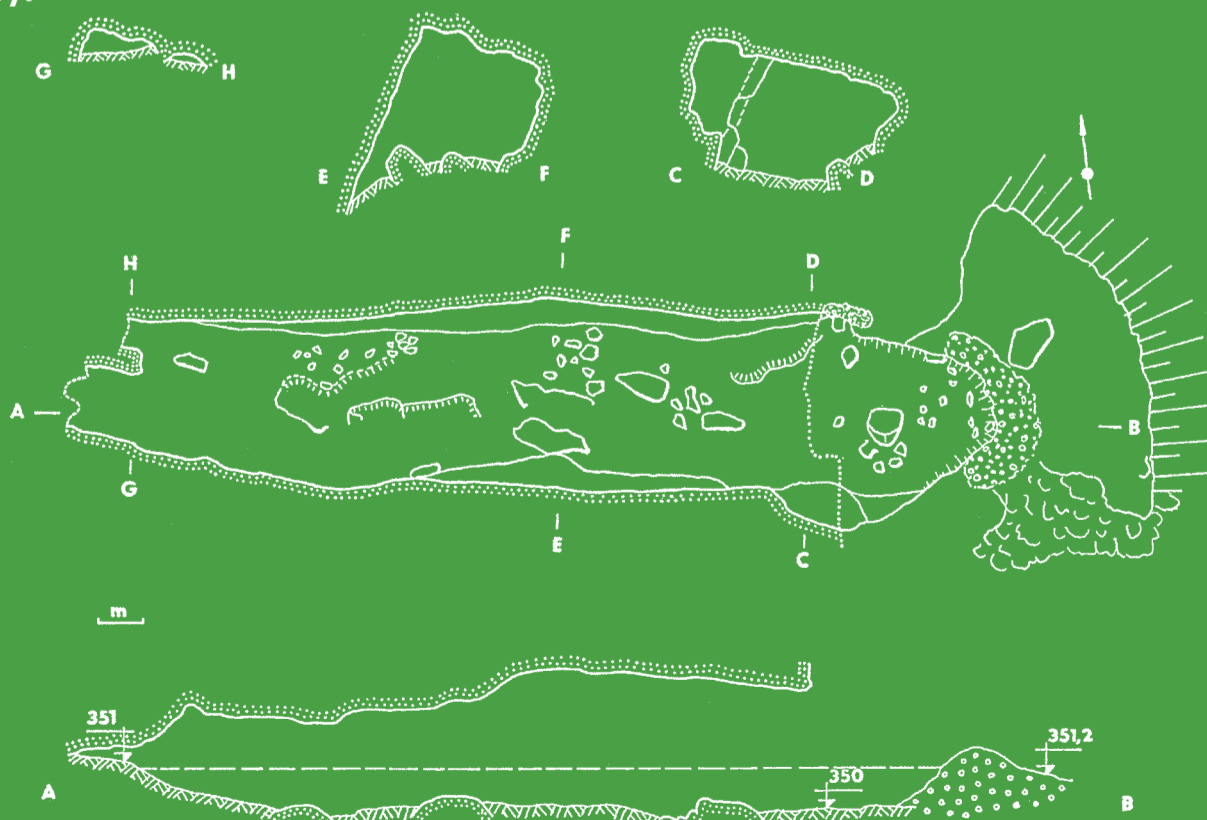
Kamenný nástroj

Foto 1: J. Petrbock
Foto 2: V. Daněček
Design a tisk: Žaket

Krasový vývěr, před kterým se vytvořila kupa sladkovodního vápence (pěnovce).

Jeden z nejznámějších krasových pramenů v Českém krasu. Nad pramenem je vybudována kaplička. Pramen je zařazen od roku 1957 do státní monitorovací sítě podzemních vod. Pravidelně je sledována jeho vydatnost na přepadu při vyústění z jezírka. Na opačném konci hráze, než je současné vyústění, byl původně starý náhon ke mlýnu (bílé stavení pod hrází). První písemná zmínka o kodském mlýnu je z roku 1604. Mlýn měl dvě mlýnská kola umístěna nad sebou a toto technické řešení bylo oceněno na Československé výstavě v roce 1895. Spodní část mlýnice se nachází v umělé jeskyni vytesané v kupě holocenních pěnovců.

Při modré turistické značce směrem na Liteň leží jedna z nejvýznamnějších jeskyní obývaných člověkem v Českém krasu, Kodská jeskyně. Archeologický průzkum ve 20. – 30. letech 20. století odkryl množství keramiky, kamenných a kostěných nástrojů svědčících o využívání jeskyně člověkem ve středním a mladším paleolitu, neolitu a eneolitu, dále po celou dobu bronzovou, laténskou a i ve středověku. V dnešní době jsou již bohužel všechny kulturní vrstvy odstraněny.



Barrandé's Cave

One of the important karst forms in the Bohemian Karst. The upper part of the cave is developed at the boundary of Slivenec and Loděnice Limestones. The cave is more than 300 m long and 45 m deep.